

Пояснительная записка.

Нормативными основаниями для разработки модели инклюзивного образования ОО являются:

ФЗ-273 от 21.12.2012 "Об образовании в Российской Федерации" (ст. 12, ст. 34, ст. 42, ст. 58, ст. 55, ст. 79);

Постановление Главного государственного санитарного врача РФ от 10 июля 2015 года №26 «Об утверждении СанПиН 2.4.2.3286-15 «Санитарно-эпидемиологические требования к условиям и организации обучения и воспитания в организациях, осуществляющих образовательную деятельность по адаптированным основным общеобразовательным программам для обучающихся с ограниченными возможностями здоровья»;

Приказ Минобрнауки России от 30.08.2013 № 1015 "Об утверждении Порядка организации и осуществления образовательной деятельности по основным общеобразовательным программам - образовательным программам начального общего, основного общего и среднего общего образования;

Приказ Минобрнауки России от 19.12.2014 № 1598 "Об утверждении федерального государственного образовательного стандарта начального общего образования обучающихся с ограниченными возможностями здоровья";

Приказ Минобрнауки России от 19.12.2014 № 1599 "Об утверждении федерального государственного образовательного стандарта обучающихся с умственной отсталостью, интеллектуальными нарушениями;

Письмо Министерства образования и науки РФ от 20.02.2017 N 07818 "О направлении Методических рекомендаций по вопросам организации образования в рамках внедрения ФГОС ОВЗ";

Приказ Минздрава от 20.06.2016 № 436н «Об утверждении Перечня заболеваний, наличие которых является основанием для организации обучения на дому»;

Закон «Об образовании в Красноярском крае» от 26.06.2014 года N 6-2519;

Концепция развития инклюзивного образования в Красноярском крае на 2017-2025 годы;

Приказ министерства образования Красноярского края от 26.08.2015 № 48-11-04 «Об утверждении Порядка регламентации и оформления отношений государственной и муниципальной образовательной организации, и родителей (законных представителей) обучающихся, нуждающихся в длительном лечении, а также детей-инвалидов в части обучения по основным общеобразовательным программам на дому и в медицинских организациях (с

изм. от 14.12.2015 № 66- 11-04);

Устав МКОУ «Верхказанская СОШ», иные локальные акты.

В описании модели используются следующие понятия:

Обучающийся с ограниченными возможностями здоровья (обучающийся с ОВЗ) - физическое лицо, имеющее недостатки в физическом и (или) психологическом развитии, подтвержденные психолого-медикопедагогической комиссией и препятствующие получению образования без создания специальных условий (ст.2 Федерального закона РФ от 29.12.2012 №273-ФЗ «Об образовании в Российской Федерации»).

Инклюзивное образование – обеспечение равного доступа к образованию для всех обучающихся с учетом разнообразия особых образовательных потребностей и индивидуальных возможностей (ст.2 Федерального закона РФ от 29.12.2012 №273-ФЗ «Об образовании в Российской Федерации»).

Образовательная среда - подсистема исторически сложившейся социокультурной среды и одновременно как специально организованные педагогические условия, в которых осуществляется развитие личности ребенка.

Инклюзивная образовательная среда - вид образовательной среды, как совокупности педагогических и организационно-управленческих условий, направленных на:

- включение детей с ОВЗ в образовательное пространство; обеспечение вариативности предоставления образования детям с ОВЗ;
- создание условий для социализации и трудовой занятости детей с ОВЗ;
- минимизацию рисков потери качества образования для нормально развивающихся сверстников;
- формирование и развитие личности каждого из обучающихся.

Модель разработана применительно к МКОУ «Верхказанская СОШ» (юридический и фактический адрес: 663075, Красноярский край, Большемууртинский район, с. Верх-Казанка, ул Центральная, 16 телефон 8(39198)25122, e-mail - vkazanka-scool@mail.ru) и направлена на создание условий для обучения детей с ограниченными возможностями здоровья в одном классе с нормально развивающимися детьми.

Целевой компонент

Муниципальное казенное общеобразовательное учреждение «Верхказанская средняя общеобразовательная школа» основано в 1972 году, расположено на территории Большемууртинского района Красноярского края в селе Верх-Казанка, улица Центральная, 16.

Микроучасток школы включает три населенных пункта: с. Верх-Казанка, д. Казанка, с.Айтат.

Приблизительно 88% - обучающиеся из семей со среднедушевым доходом ниже величины прожиточного минимума, установленной в районах Красноярского края на душу населения, а также многодетных семей обучающиеся, воспитываемыми одинокими родителями и семей, состоящих в социально-опасном положении.

В МКОУ «Верхказанская СОШ» 12% от общей численности обучающихся составляют обучающиеся с ОВЗ. В школе учатся дети с легкой, умеренной и тяжелой умственной отсталостью, дети инвалиды.

Категории обучающихся с особыми потребностями здоровья

Класс	УО (Вариант 1)	УО (Вариант 2)	Иные ОВЗ
1		2 (обучение на дому)	
2	1		
3	1		
4	1		
5	2		
6	1		
8	1		
9	1		
10			1 (сахарный диабет)
ИТОГО	8 (инклюзия)	2 (обучение на дому)	1 (сахарный диабет)

Инклюзивное образование в Школе осуществляется:

- в общеобразовательных классах.

Все обучающиеся с особыми образовательными потребностями вовлечены в дополнительное образование в школе и вне школы, и во внеурочную деятельность.

Кадровые условия.

В штате МКОУ «Верхказанская СОШ» 19 педагогов. Из них 5 - с высшей категорией, 9 – с первой, 1- с соответствием занимаемой должности и 4 – без категории (молодые специалисты). Также имеются специалисты: учитель-дефектолог, педагог-психолог. Учителя начальных классов, учителя-предметники, работающие в инклюзивных классах, прошли курсы повышения квалификации.

Для обеспечения раннего выявления проблем, обучающихся и оказания им помощи в рамках ППк осуществляется взаимодействие всех специалистов. Так же осуществляется взаимодействие с территориальным ПМПк с целью обследования, подготовки рекомендаций по результатам, а также подтверждения, уточнения или изменения ранее данных рекомендаций.

Цель - создание инклюзивной образовательной среды, обеспечивающей оптимальные условия для обучения, воспитания и развития детей, в том числе с ограниченными возможностями здоровья и детей-инвалидов, направленной на их качественное образование и социализацию.

Задачи:

1. формировать инклюзивную культуру участников образовательного учреждения;
2. разработать нормативно-правовую, программно-методическую базу организации инклюзивного образования;
3. создать безбарьерную среду для детей с разными образовательными потребностями;
4. обеспечить психолого-педагогического сопровождения обучающихся в условиях инклюзивного образования;
5. обеспечить вариативность и предоставление образования детям с разными образовательными потребностями;
6. создать успешную социализацию, в т.ч. через профориентационную работу;
7. организовать методическое сопровождение по вопросам инклюзивного образования педагогов;
8. обеспечить организацию взаимодействия межведомственных учреждений.

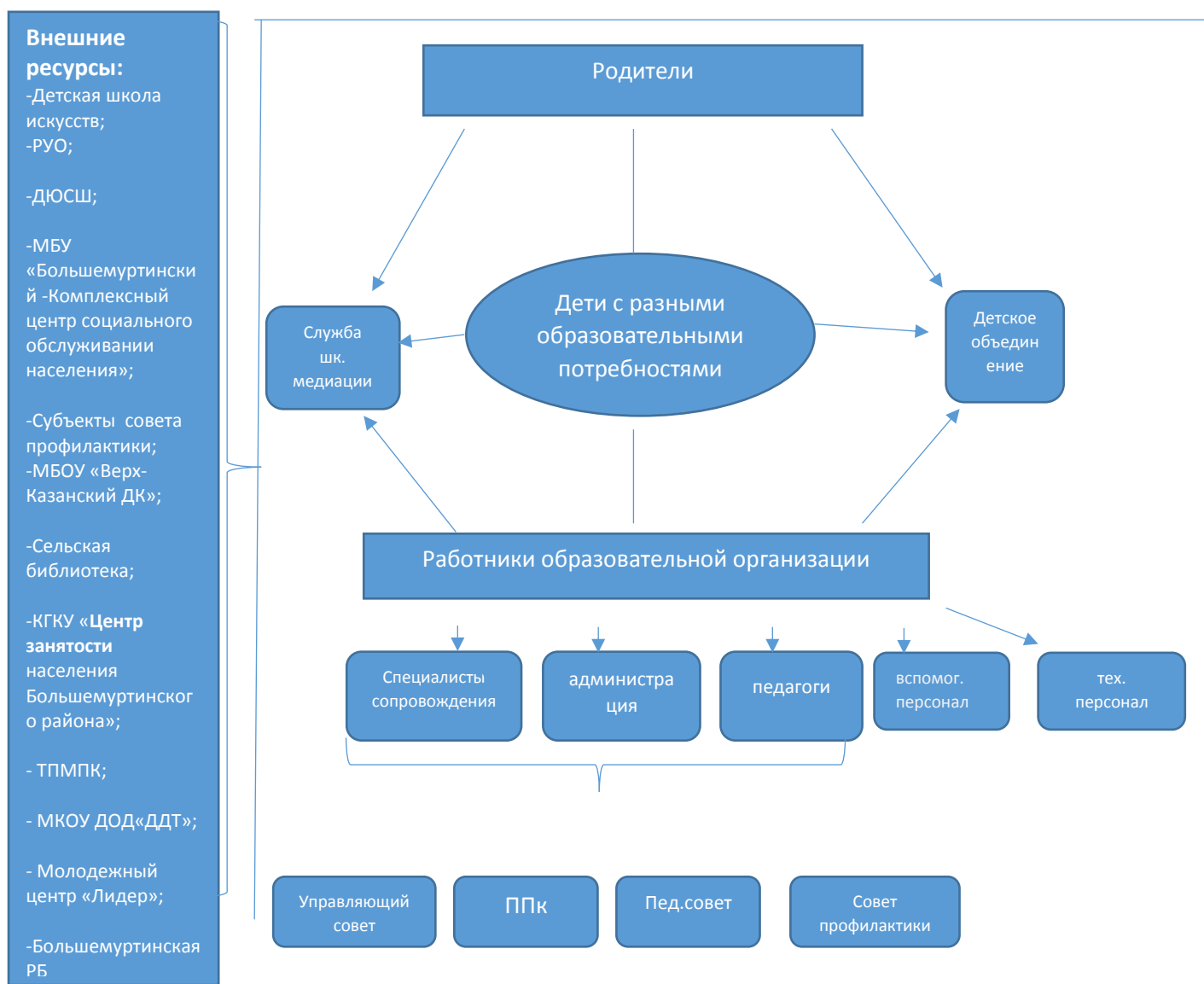
Структурно-функциональный компонент

Принимающее отношение к детям ОВЗ проявляется во всех нюансах школьной жизни, как общая система педагогических и этических ценностей, командная работа специалистов, коллегиальное решение стратегических и проблемных вопросов, взаимное доверие участников образовательных отношений.

Заинтересованность и активное участие родителей являются необходимым условием формирования инклюзивной образовательной культуры учреждения. Формирование заинтересованности родителей достигается за счет повышения информированности и осведомленности об образовательных услугах, специфике инклюзивного образования и имеющихся условиях его реализации. Оказания родителям психолого-педагогической консультационной помощи по вопросам обучения и воспитания детей, вовлечение родителей в организацию образовательной и социальной практики, культурно-досуговой деятельности, в том числе

организацию и проведение совместных волонтерских акций, спортивных праздников, конкурсов, творческих мастерских, фестивалей и т.п.

Субъекты инклюзивного образования МКОУ «Верхказанская СОШ».



Участники образовательного процесса

<p>Администрация</p>	<p>Проектирование образовательного процесса с учетом разработки и реализации индивидуальной образовательной программы (ИОП) для детей с особыми образовательными потребностями, в том числе - детей с ОВЗ (детей-инвалидов):</p>
-----------------------------	----------------------------------------------------------------------------------------------------------------------------------------------------------------------------------------------------------------------------------

	<ul style="list-style-type: none"> • финансовое обеспечение реализации ИОП; • внесение изменений в существующие и разработка новых локальных нормативно-правовых и регламентирующих документов (Устав школы, ООП НОО, приказы, положения и т. д.); • кадровое обеспечение реализации ИОП (наличие кадров, повышение квалификации, стимулирование); • обеспечение материально-технических условий (безбарьерной предметной образовательной среды, специального учебного оборудования, оборудования для использования тех или иных методов, приемов, технологий, информационно-коммуникативной среды); • поиск необходимых ресурсов, социальное партнерство (организация сотрудничества с ТПМПК, общественными организациями, учреждениями здравоохранения, социального обеспечения и др.); <p>организация мониторинга образовательной среды школы, анализ и оценка эффективности деятельности специалистов школы в направлении обучения и сопровождения детей с ОВЗ</p>
Учитель	<p>Проектирование образовательного процесса в инклюзивном классе с учетом реализации ИОП, создание условий для развития позитивных потенций каждого ребенка:</p> <ul style="list-style-type: none"> • участие в разработке индивидуальных образовательных программ; • разработка рабочих программ по предметным областям с учетом образовательных потребностей и возможностей обучающихся; • организация развивающей среды в классе; • создание и поддержка эмоциональнокомфортной атмосферы в классном коллективе, формирование у детей отношений сотрудничества, принятия; • формирование у всех обучающихся положительной учебной мотивации; • выстраивание содержания обучения в соответствии с образовательными потребностями и возможностями каждого обучающегося; <p>применение технологий обучения и воспитания,</p>

	<p>отвечающих задачам развития всех детей и Индивидуальных образовательных программ;</p>
<p>Педагог - психолог</p>	<ul style="list-style-type: none"> - устанавливает актуальный уровень когнитивного развития ребенка, определяет зону ближайшего развития; - выявляет особенности эмоционально-волевой сферы, личностные особенности детей, характер взаимодействия со сверстниками, родителями и другими взрослыми; - определяет направление, характер и сроки коррекционно-развивающей работы с ребенком (детьми); - ставит и решает задачи гуманизации социальной среды, в которой обучается (или будет обучаться) ребенок; <p>помогает учителю и другим специалистам наладить конструктивное взаимодействие как с родителями ребенка с ОВЗ, так и родителями обучающихся инклюзивного класса;</p> <ul style="list-style-type: none"> - повышает психологическую компетентность учителей, других специалистов, а также родителей; - проводит консультирование учителей и воспитателей, родителей учащихся; - совместно с координатором по инклюзии и (или) администрацией школы проводит работу по профилактике и преодолению конфликтных ситуаций и т. д.
<p>Классный руководитель</p>	<p>На основе социально-педагогической диагностики выявляет потребности ребенка и его семьи в сфере социальной поддержки, определяет направления помощи в адаптации ребенка в школе, собирает всю возможную информацию о «внешних» ресурсах для школьной команды, совместно с координатором по инклюзии устанавливает взаимодействие с учреждениями - партнерами в области социальной поддержки (Служба социальной защиты населения, органы опеки и др.), общественными организациями, защищающими права детей, права инвалидов, учреждениями дополнительного образования.</p>

	Оказывает помощь родителям ребенка с ОВЗ в адаптации в школьном сообществе, в среде других родителей.
Учитель-дефектолог	<ul style="list-style-type: none"> - устанавливает клинико-педагогический диагноз речевого нарушения; - разрабатывает программы или перспективные планы коррекционно-логопедического обучения детей, нуждающихся в логопедической помощи; - проводит групповые и индивидуальные занятия по коррекции нарушений устной и письменной речи учащихся (с использованием программного материала учебных дисциплин гуманитарного цикла); - совместно с учителем инклюзивного класса, дефектологом, тьютором проводит работу, основной целью которой является соблюдение в классе правильного речевого режима, обогащение и систематизация словарного запаса учащихся в соответствии с учебными предметами, развитие коммуникативных умений; - проводит консультативную и просветительскую работу с учителями и родителями учащихся.

Содержательно-технологический компонент.

Содержательный компонент	Технологический компонент
<p>Основная образовательная программа начального общего образования разработана с учетом Федеральных государственных образовательных стандартов нового поколения, призванных обеспечивать развитие системы образования в условиях изменяющихся запросов личности и семьи, ожиданий общества и требований государства в сфере образования. В школе реализуются учебно-методический комплекс «Школа России».</p>	<p>наиболее эффективные технологии: ИКТ, технология здоровьесбережения, элементы игровой технологии; дидактические подходы: лично-ориентированный, системно-деятельностный, компетентностный;</p> <p>интерактивные формы и методы обучения: учебные проекты, учебные дискуссии, обучающие игры,</p>
Основная образовательная	

<p>программа основного общего образования разработана в соответствии с требованиями федерального государственного образовательного стандарта основного общего образования к структуре основной образовательной программы.</p>	<p>тренинги, обучение в группах, взаимообучение и другие;</p> <p>Средства: лабораторное оборудование, учебно-наглядные пособия, технические средства обучения, компьютерный класс, организационно-педагогические средства (учебные планы, карточки-задания, учебные пособия)</p>
<p>Адаптированная основная образовательная программа УО ИН вариант 1</p>	
<p>Адаптированная основная образовательная программа УО ИН вариант 2 СИПР</p>	
<p>Программа внеурочной деятельности МКОУ «Верхказанская СОШ» реализуется через курсы:</p> <p>1. «Декоративное творчество» Является составной частью художественно-эстетического направления внеурочной деятельности в образовании. Оно наряду с другими видами искусства готовит обучающихся к пониманию художественных образов, знакомит их с различными средствами выражения. На основе эстетических знаний и художественного опыта у учащихся складывается отношение к собственной художественной деятельности.</p> <p>2. «Планета загадок» вводит учащихся в волнующий мир разгаданных и неразгаданных тайн природы, в мир поражающих воображение фактов и интригующих гипотез.</p> <p>3. «Путешествие по стране этикета» Данная образовательная программа была составлена на основе программы А.И. Шемшуриной «Этическая программа в начальных</p>	

классах» в соответствии с требованиями ФГОС.

4. «Сердце в ладонях» - данная программа направлена на формирование толерантных взаимоотношений детей младшего школьного возраста, создание первичной социализации растущей личности: создание условий для развития у детей способности чувствовать, понимать, слышать и слушать себя и других, поддержание благоприятного внутригруппового климата; создание атмосферы, способствующей дальнейшему самоопределению ученика.

5. «Основы духовно-нравственной культуры народов России». В процессе изучения данного курса в 5- 9 классах у учащихся углубляется осознание идеи, что общечеловеческие ценности (добро, справедливость, милосердие, честность и др.) являются продуктом развития двух социальных сфер: традиционной культуры каждого народа и различных религиозных культур, что духовность человека есть преобладание в нем нравственных, интеллектуальных интересов над материальными, независимо от того, из какой социальной сферы (традиций, обычаев, веры) они были заимствованы и какому народу изначально принадлежат.

Дополнительное образование вне школы:

Спортивный клуб «Батыр»

Творческие объединения в МБУ

«Верх-Казанский ДК»

Управленческий компонент

Администрация школы выстраивает работу по развитию инклюзивного образования согласованно, ведя коллектив к достижению поставленных целей, своевременно обмениваясь информацией, совместно решая проблемы и необходимые задачи, выполняя при этом ряд функций и управленческих действий, принимая необходимые управленческие решения:

Функции управления	Управленческие действия
Анализ, целеполагание и планирование	Анализ состояния проблемы на уровне школы. Разработка модели инклюзивного образования; Разработка дорожной карты по реализации модели инклюзивного образования в школе; Разработка алгоритма взаимодействия участников образовательных отношений.
Организация, координация деятельности	Разработка и утверждение нормативно-правовых документов; Внедрение командных форм работы, проведение совещаний, семинаров для учителей и родителей (законных представителей); Организация связей с организациями, способствующими межведомственному взаимодействию по вопросам инклюзивного образования.
Методическое сопровождение, мотивация, руководство кадрами	Анализ потребности в кадрах по работе с детьми с ОВЗ; Разработка перспективного плана повышения квалификации педагогических кадров по работе с детьми с ОВЗ; Выявление образовательных дефицитов и оформление заказа на их обучение и повышение квалификации.
Мониторинг и контроль	Проведение рефлексивно-аналитических, диагностических и мониторинговых процедур

Рефлексивно-оценочный компонент

Рефлексивно-оценочный компонент модели обеспечивает комплексную оценку развития инклюзивного образования в ОО, включает проведение рефлексивно-аналитических, диагностических и мониторинговых процедур (методика изучения удовлетворённости учащихся, родителей и учителей деятельностью школы, социометрия, анкетирование, контрольные срезы, результаты ТПМПК, краевые диагностические процедуры, всероссийские проверочные работы), разработку критериев определения уровня образовательных результатов обучающихся.

Задача	Результат	Инструмент
Инклюзивная культура участников образовательного учреждения	Доля социальных проектов, акций (в том числе межведомственного характера), направленных на включение детей с ОВЗ и их семей в культурно-образовательное пространство; освещение в средствах массовой информации мероприятий инклюзивной направленности	Мониторинг реализации концепции инклюзивного образования.
Нормативно-правовая, программно-методическая база организации инклюзивного образования	Организация разработки и утверждения законодательных и иных нормативных правовых актов Красноярского края, регулирующих вопросы организации инклюзивного образования, в том числе в части расчетов нормативов обеспечения реализации адаптированных общеобразовательных программ	Самообследование, справка
Безбарьерная среда для	Паспортизация	Мониторинг

детей с разными образовательными потребностями	доступности объектов и услуг образования для детей с ОВЗ	комфортности образовательной среды
Психолого-педагогическое сопровождение обучающихся в условиях инклюзивного образования	Обеспечение деятельности ППк на постоянной основе при максимально эффективном составе специалистов; определение межведомственного механизма обеспечения школьных ППк необходимыми специалистами	Анкетирование удовлетворенность родителей, мониторинг деятельности консилиума
Обеспечить вариативность и предоставление образования детям с разными образовательными потребностями	Наличие эффективной модели вариативного инклюзивного образования, имеющий наибольший эффект в формирующихся условиях обеспечения доступности образовательной среды для детей с ОВЗ.	Наличие программы
Успешная социализация	Реализация комплексного подхода к организации трудового обучения детей с ОВЗ, приобретения ими навыков самообслуживания; увеличение доли детей, принявших участие в мероприятиях по профессиональной ориентации	Процент поступления. Кол-во мероприятий по профориентационной направленности
Методическое сопровождение по вопросам инклюзивного образования педагогов;	Организация информационно-разъяснительной работы по вопросам инклюзивного образования детей с ОВЗ,	Анализ работы метод. работы

	<p>в том числе с использованием информационно-телекоммуникационной сети Интернет (вебинары, видеоконференции и другие;</p> <p>повышение уровня профессиональной компетентности руководителей, педагогических работников и специалистов сопровождения образовательных организаций в условиях развития инклюзивного образования</p>	
<p>Организация межведомственного взаимодействия</p>		<p>Договор, межведомственные мероприятия</p>

УПРАВЛЕНИЕ

Модель инклюзивного образования «МКОУ «Верхказанская СОШ»

Цель: Создание инклюзивной образовательной среды, обеспечивающей оптимальные условия для обучения, воспитания и развития детей, в том числе с ограниченными возможностями здоровья и детей-инвалидов, направленной на их качественное образование и социализацию

Целевой компонент

Формировать инклюзивную культуру участников образовательного учреждения

усовершенствовать нормативно-правовую, программно-методическую базу

Создать безбарьерную среду для детей с разными образовательными потребностями

ЗАДАЧИ

Обеспечить психолого-педагогическое сопровождение обучающихся

Обеспечить вариативность и предоставление образования детям с разными образовательными потребностями

Создать успешную социализацию, в том числе через профориентационную работу

Организовать методическое сопровождение по вопросам инклюзивного образования педагогов

Обеспечить организацию межведомственного взаимодействия

Структурно-функциональный компонент

внутренние ресурсы

внешние ресурсы

Субъекты инклюзивного образования

родители

все дети

педагоги

содержательно-технологический

Содержательный компонент

ООП НОО

ООП ООУ

АОП УО

программы внеур. деят

АОП вариант 1,2

Доп. образ

Технологический компонент

технологии обучения

методы обучения

средства обучения

приемы обучения

Рефлексивно-оценочный компонент

